

# RAIN BIRD Série HP

## MANUEL DE PROGRAMMATION

### POINTS IMPORTANTS :

Les programmeurs HP sont de type séquentiel, c'est-à-dire que les vannes s'ouvrent et se ferment les unes après les autres et cela automatiquement.

Vous programmez une heure de début de cycle (comprenant plusieurs vannes qui fonctionneront une après l'autre) et non pas une heure de démarrage pour une seule vanne.

- Vous pouvez programmer jusqu'à 8 heures différentes de démarrage de cycle par programme et par jour.

**Nota :** Veiller à ce que le second démarrage intervienne après que le 1er cycle soit totalement terminé.

- Les programmeurs HP sont équipés d'un disjoncteur automatique qui indique sur quelle voie il y a un court-circuit : si par exemple l'affichage indique "**03.F**", vous avez un problème sur votre voie 3 (solénoïde grillé, fil coupé,...). L'arrosage se poursuit sur les autres stations. Lorsque le problème sera résolu, la station en cause fonctionnera normalement .

Un court-circuit sur la vanne maîtresse coupera toutes les voies. En principe le "**F**" est sur la première voie qui arrose.

- Le raccordement des électrovannes et du programmeur se fait par 2 câbles :

- 1 câble commun (branché sur l'emplacement "**C**" du bornier) qui relie toutes les vannes.
- 1 câble qui relie le "**1**" du bornier à la vanne 1, 1 câble qui relie le "**2**" à la vanne 2, etc...

- Sous la trappe du bornier, en haut à gauche, se trouvent 3 petits interrupteurs blancs permettant de modifier la durée du cycle.

. Interrupteur "**1**" sur la position "**on**" : arrosage 1 jour sur 2 (pour les programmes "**A**" et "**B**").

L'affichage indique alors "**2**" et il n'y a que 2 tirets au-dessus du jour 2.

. Interrupteur "**2**" sur la position "**on**" : arrosage 1 jour sur 3 (pour les programmes "**A**" et "**B**").

L'affichage indique alors "**3**" et il n'y a que 2 tirets au-dessus du jour 3.

. Interrupteur "**3**" sur la position "**on**" : arrosage 1 jour sur 5 (pour les programmes "**A**" et "**B**").

L'affichage indique alors "**5**" et il n'y a que 2 tirets au-dessus du jour 5.

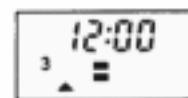
Position curseurs

Affichage

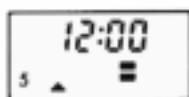
Tous  
les  
jours



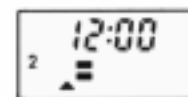
1 jour  
sur 3



1 jour  
sur 5



1 jour  
sur 2



## REGLAGE DU PROGRAMMATEUR :

### 1. MISE À L'HEURE :

- Appuyer 1 fois sur "HR/Min." Puis sur "+/ON" ou "-/OFF" afin de régler les minutes
- Appuyer 1 fois sur "HR/Min." pour régler les heures grâce aux mêmes touches.

### 2. PROGRAMMATION :

Vous disposez de 2 programmes "A" et "B". Vous devez faire (si nécessaire) une programmation pour "A" et une pour "B".

#### - Programme "A"

a. Positionner le curseur "Program" sur "A".

#### b. Choix des jours d'arrosage :

Déplacer le curseur des jours (Triangle noir) avec la touche "Today" et appuyer sur la touche "Water Days" afin de sélectionner ou non un arrosage sur le jour défini.

1 = dimanche, 2 = lundi, ....., 7 = samedi, tiret affiché = arrosage programmé ce jour, pas de tiret = pas d'arrosage ce jour

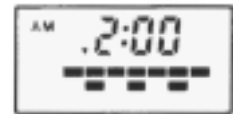
#### c. Réglage des heures de démarrage :

Appuyer sur "Start Times", il apparaît "08.00". Pour modifier cette heure de démarrage, appuyer sur "HR/Min." puis sur "+/ON" ou "-/OFF" pour régler les minutes et recommencer pour régler les heures.

. Pour programmer une autre heure de démarrage, appuyer sur "Start Times" (il apparaît alors "—.—") et recommencer le réglage des heures et minutes.

Vous pouvez ainsi régler 8 heures différentes.

Exemple d'affichage



A : Arrosage tous les jours

B : Arrosage lundi, mercredi, vendredi

**Attention :** si vous faites chevaucher 2 cycles, le programmateur terminera le programme en cours et n'activera l'autre qu'ensuite...

**Nota :** pour effacer une heure de démarrage déjà programmée :

Appuyer sur "Start Times" jusqu'à l'apparition de l'heure de démarrage à effacer, puis appuyer sur "Water Budget", comme indiqué par la flèche "To delete". Vous avez effacé l'heure de démarrage. Après cette opération, l'heure de démarrage suivante s'affiche.

#### d. Water Budget

Le Water Budget permet de moduler la durée d'arrosage en plus ou en moins. Cette touche agit sur toutes les stations affectées à ce programme. Lorsque le Water Budget est réglé sur un programme, il apparaît un "W".

Le Water budget est donné en %.

Appuyer sur "Water Budg.", l'écran affiche ".100".

La durée d'arrosage est celle affichée sur les stations.

. Pour **diminuer le temps** des stations, appuyer sur "-/OFF" jusqu'au pourcentage souhaité.

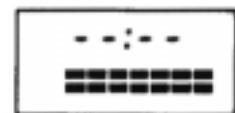
**Ex :** ".80" indique une diminution de 20% du temps programmé sur toutes les stations du programme. Si la station est réglée sur 10 minutes, la durée effective sera de 8 minutes.

. Pour **augmenter le temps** des stations, appuyer sur "+/ON" jusqu'au pourcentage souhaité.

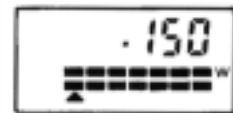
**Ex :** ".140" indique une augmentation de 40% du temps programmé sur toutes les stations du programme. Si la station est réglée sur 10 minutes, la durée effective sera de 14 minutes.

. Appuyer sur "Monitor" pour revenir à l'affichage de l'heure courante.

**Nota :** Le temps minimum d'arrosage est de 1 minute même avec le Water Budget réglé à 10%.



Pas de démarrage programmé



A : Water budget réglé à 150%

## - Programme "B"

- a. Positionner le curseur "**Program**" sur "**B**".
- b. Recommencer les réglages des :
  - . Jours d'arrosage.
  - . Heures de démarrage.
  - . Water Budget.

### 3. RÉGLAGE DU JOUR COURANT :

Déplacer le triangle noir grâce à la touche "**Today**" en face du jour courant.  
1 = dimanche , 2 = lundi , ..... , 7 = samedi.

### 4. AFFECTATION DES STATIONS AU PROGRAMME "A" OU "B":

Sous chaque bouton de réglage du temps d'arrosage, il y a un curseur qui doit être positionné sur "**A**" ou "**B**".



Station 5 réglée sur  
2 minutes  
en programme A

### 5. DURÉE D'ARROSAGE :

Régler le bouton de chaque station sur le temps choisi entre 2 minutes et 2 heures. Si vous ne voulez pas arroser une station, régler le temps à 0.

### 6. CURSEUR "OFF-AUTO" :

Cet interrupteur permet d'interrompre l'arrosage en cas de pluie (par exemple).

**Attention** : Vérifier que ce curseur soit bien sur "**AUTO**" pour que l'arrosage se déclenche automatiquement. Le fait de basculer sur "**OFF**" ne fait pas perdre les programmes enregistrés.

### 7. TOUCHE "MONITOR" :

Cette touche permet de revenir à l'affichage de l'heure courante. Elle permet aussi de vérifier si un arrosage est en cours. Si aucun arrosage n'est en cours, l'affichage indique "**00.000**".

### 8. DÉMARRAGE MANUEL D'UNE STATION - TOUCHE "Man. Sta." :

- . Appuyer plusieurs fois sur "**Man. Sta.**" pour rechercher le numéro de la station que vous voulez démarrer.
- . La station sélectionnée démarrera après une pause de 2 secondes. L'écran affiche alors le numéro de la station et le temps d'arrosage qui lui reste.
  
- . Pour passer manuellement à la station suivante, appuyer sur "**Man. Sta.**" avant que la station en fonctionnement n'ait terminé le temps programmé.
- . Pour arrêter l'arrosage sur la station démarrée en manuel : appuyer sur "**+ / OFF**" (vous pouvez également appuyer sur "**Man. Sta.**" pour avancer au-delà de la dernière station : le programmeur reviendra en mode automatique).
  
- . Le Water Budget n'intervient pas en cas d'arrosage manuel d'une station.

### 9. DÉMARRAGE MANUEL D'UN PROGRAMME - TOUCHE "Man. Cycle" :

- . Vérifier que le programmeur est en position "**Auto**".
  - . Sélectionner le programme à activer par le curseur "**Program**".
  - . Appuyer sur "**Man. Cycle**". L'affichage indique le numéro de la station qui arrose ainsi que le temps qui lui reste.
- Pour annuler un cycle, appuyer à nouveau sur "**Man. Cycle**".

### CONSEILS DE RÉGLAGE :

Pendant un été très sec, le gazon peut consommer jusqu'à 8 mm d'eau par jour. Sur sol très lourd (argileux), il est recommandé de fractionner cette dose pour éviter flacage et érosion.

Les systèmes goutte-à-goutte nécessitent des durées longues, possibles avec les programmeurs HP (maximum de 4 heures avec un Water Budget à 200%).

En mi-saison, en période couverte ou légèrement pluvieuse, on pourra réduire les durées grâce à la fonction Water Budget. De même cette fonction permettra d'augmenter les durées en cas de périodes particulièrement sèches ou chaudes.